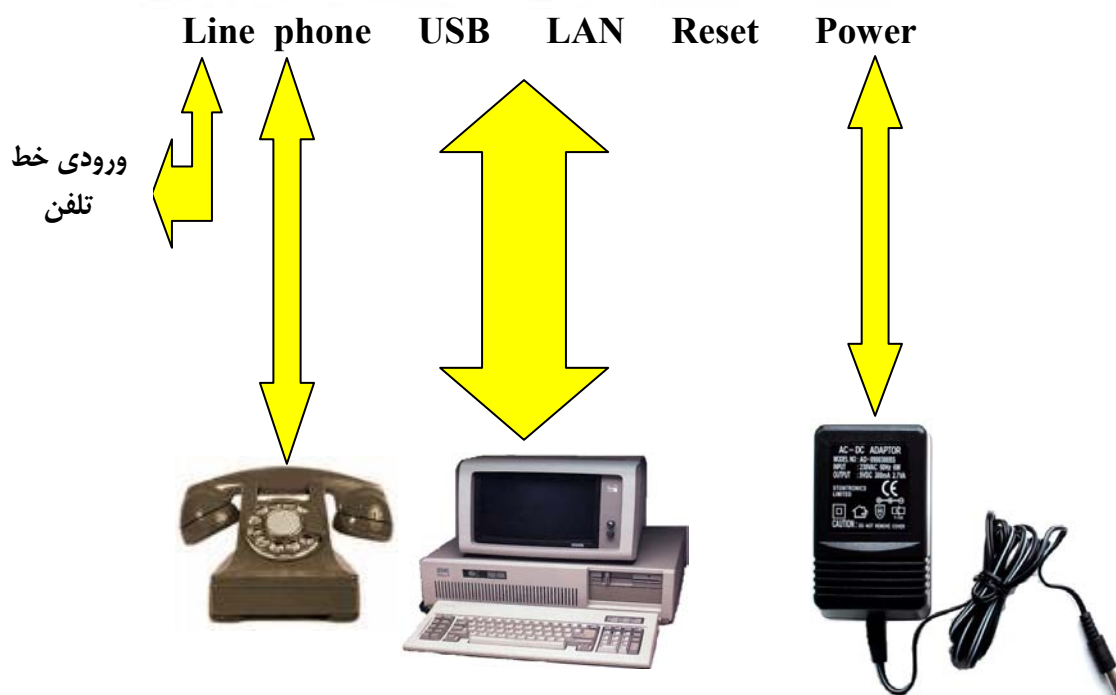


## راهنمای نصب مودم Paradyne 6211

چنانچه برای استفاده از خدمات اینترنت پرسرعت ADSL2<sup>+</sup> گروه شرکت‌های شاتل از مودم Paradyne 6211 استفاده می‌کنید، خواندن این راهنما به شما کمک می‌کند که بتوانید نصب مودم را به راحتی انجام دهید.



نمای کلی مودم Paradyne 6211 به شکل زیر است:



این مودم دارای ۵ چراغ است که هر کدام نشان دهنده‌ی وضعیت خاصی از مودم هستند.

۱- Power: این چراغ نشان می‌دهد که مودم از طریق آداپتور به برق متصل است.

خاموش بودن این چراغ در دو حالت اتفاق می‌افتد:

- اگر مودم به درستی به انشعاب برق متصل نشده باشد، در این حالت باید از اتصال درست مودم به برق اطمینان حاصل کنید.
- خراب شدن مودم: احتمال رخ دادن این حالت اندک است، به هر حال در صورت بروز این حالت باید با مراجعه به بخش پشتیبانی فنی گروه شرکت‌های شاتل، مشکل را برطرف یا مودم دیگری را جای‌گزین کنید. برای تماس با بخش پشتیبانی فنی شاتل [این جا](#) کلیک کنید.



۲- Status: این چراغ همواره و به صورت ثابت روشن است. روشن بودن این چراغ نشان دهنده‌ی وجود اینترنت

ADSL بر روی خط تلفن شما و ارتباط این ADSL با تجهیزات شاتل است و خاموش بودن آن نشان دهنده‌ی قطع شدن ارتباط ADSL است.



۳- Activity: این چراغ که نشان دهنده‌ی ارسال و دریافت داده در مودم است، به شکل چشمک زن روشن است و متناسب

با میزان دریافت و ارسال داده‌ها خاموش و روشن می‌شود.



۴- LAN: اگر مودم شما به یک شبکه‌ی داخلی متصل است، این چراغ همواره باید روشن باشد. روشن بودن این چراغ نمایان‌گر ارتباط پورت شبکه مودم به شبکه داخلی (مانند سویچ، روتر، کارت شبکه و...) است. اگر این چراغ خاموش باشد باید شبکه داخلی را کنترل کنید و از ارتباط بین مودم و شبکه‌ی خود مطمئن شوید.



۵- USB: روشن بودن این چراغ نشان دهنده‌ی اتصال مودم به کامپیوتر از طریق USB است.

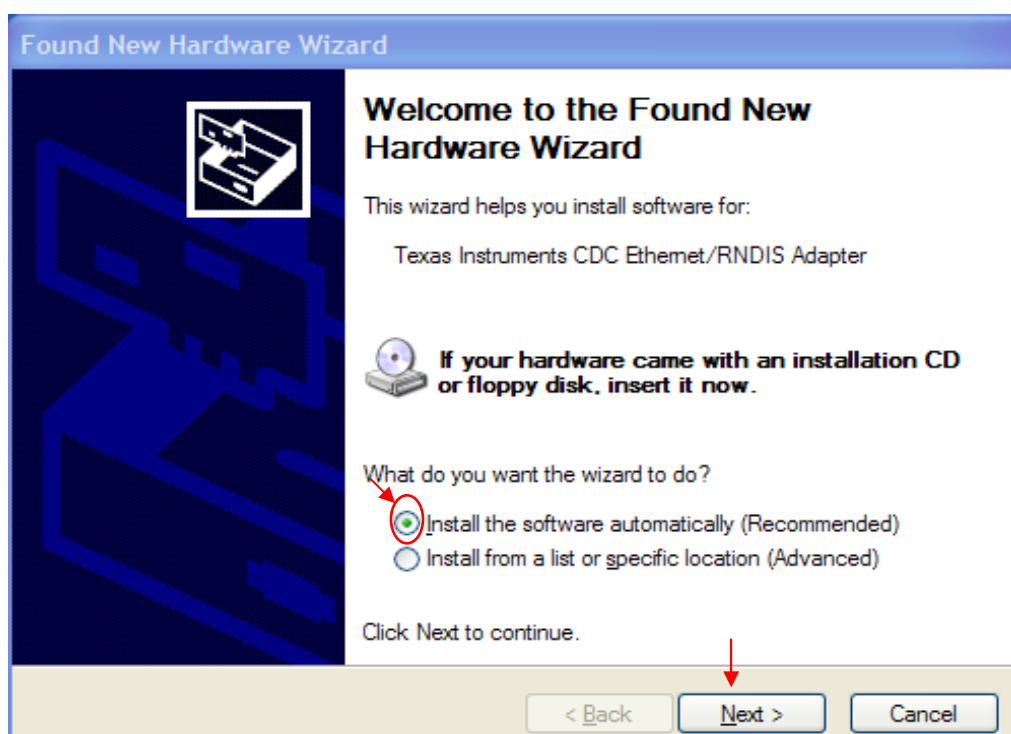


در شکل و جدول زیر می‌توانید محل قرارگیری چراغ‌ها و وضعیت هریک از آن‌ها را مشاهده کنید:

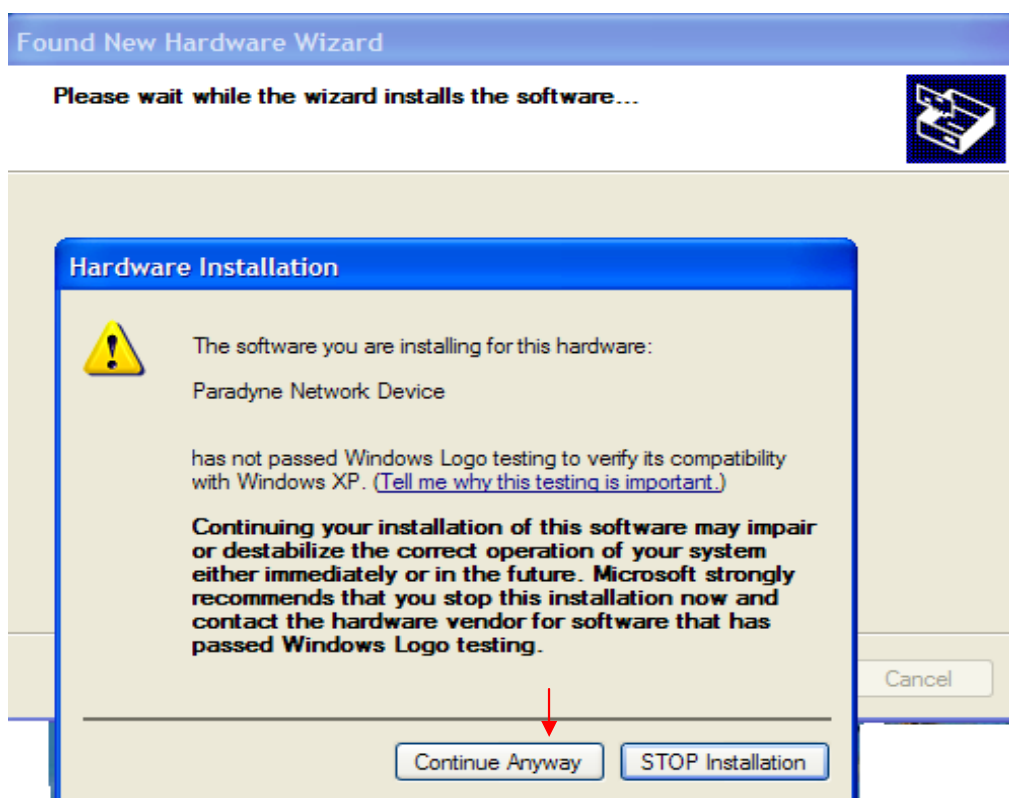
نام چراغ	وضعیت چراغ	دلیل وضعیت
Power	روشن	اتصال به جریان برق از طریق آداپتور
	خاموش	بروز اختلال در سیستم برق رسانی و اتصال به جریان برق
Status	روشن	وجود اینترنت ADSL بر روی خط تلفن
	خاموش	قطع شدن ارتباط ADSL
Activity	چشمک زن	دریافت و ارسال داده‌ها
LAN	روشن	ارتباط پورت شبکه مودم به شبکه داخلی
	خاموش	قطع شدن ارتباط مودم با شبکه داخلی
USB	روشن	اتصال مودم به کامپیوتر از طریق پورت USB
	خاموش	بروز اختلال در اتصال USB مودم به کامپیوتر

## اتصال مودم از طریق پورت USB

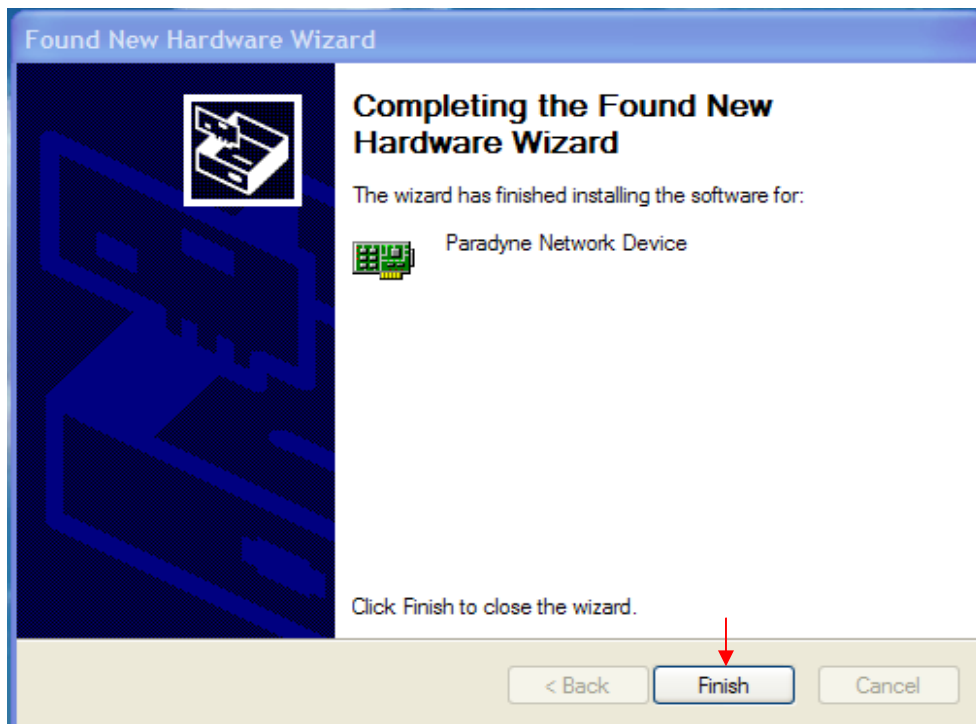
برای اتصال مودم از طریق USB نیازمند نصب Driver هستید. برای این منظور، ابتدا مودم را از طریق USB به کامپیوتر وصل کنید. سی‌دی نصب را داخل CD ROM گذاشته و پس از باز شدن پنجره‌ی زیر، نصب مودم را به ترتیبی که در تصویر نشان داده شده است، آغاز کنید:



در پنجره‌ی بعد، گزینه‌ی Continue Anyway را انتخاب کنید و وارد مرحله‌ی بعد شوید:



در این مرحله، با کلیک کردن بر روی گزینه‌ی Finish مرحله‌ی نصب را کامل کنید:



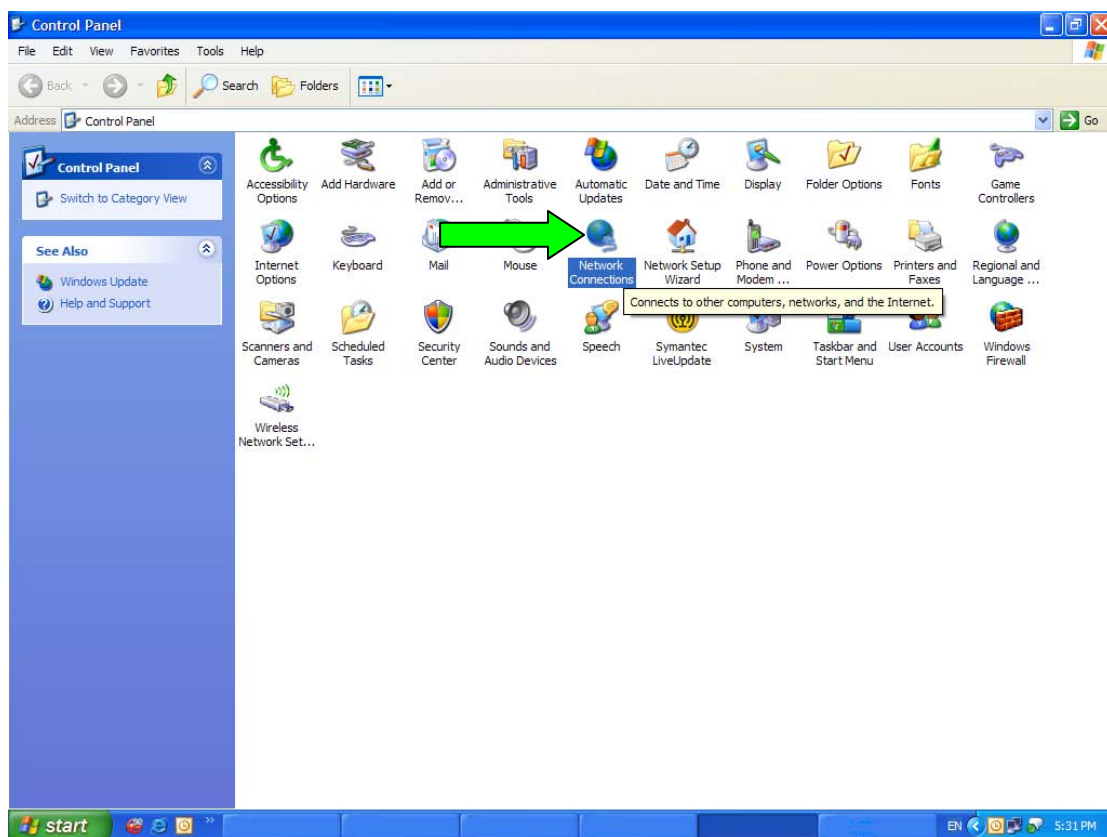
بعد از تمام شدن عملیات نصب، یک Local Area Connection مجازی برای شما ایجاد می‌شود. اکنون باید برای این Local Area Connection تنظیمات IP را انجام دهید. در مرحله‌ی بعد تنظیمات IP به شما نشان داده شده است.

### تنظیمات شبکه‌ی داخلی برای اتصال به مودم از طریق LAN Card

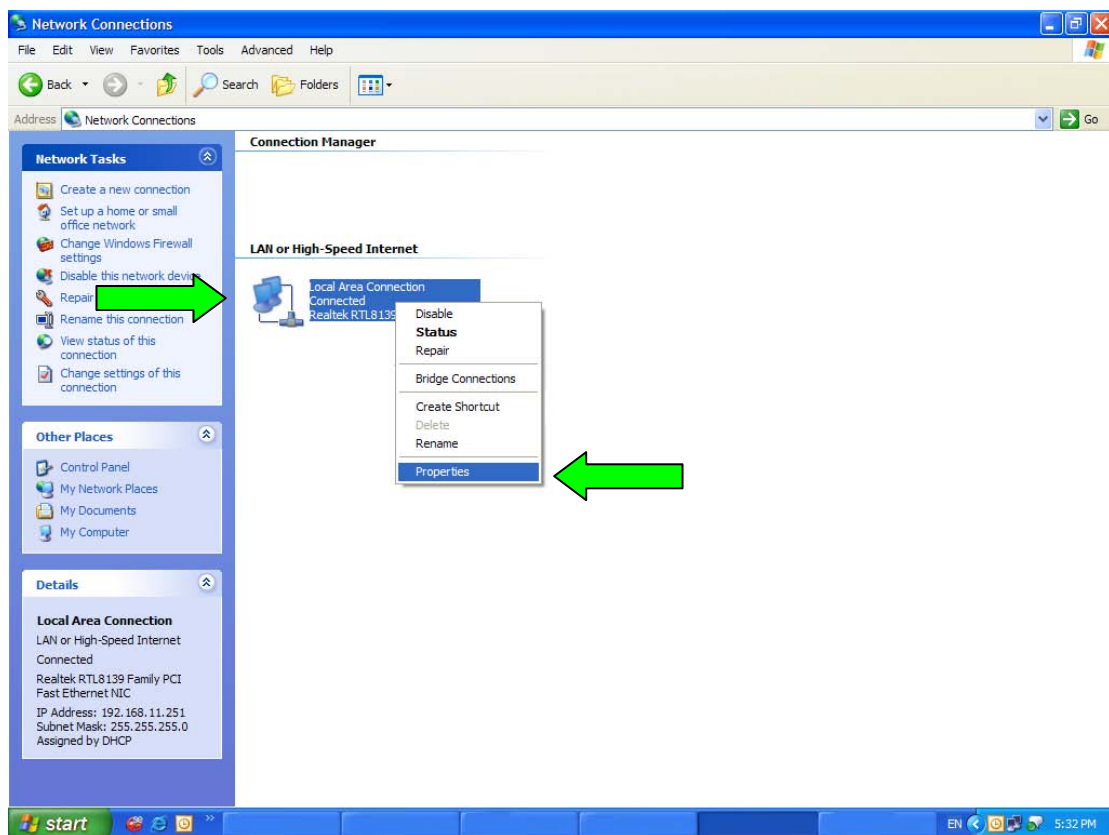
مودم AM602 قابل اتصال به کامپیوتر شخصی و شبکه داخلی است و اتصال آن از طریق USB و LAN صورت می‌گیرد.

مودم AM602 به صورت پیش‌فرض دارای IP: 192.168.1.1 است. برای انجام تنظیمات و اتصال به مودم باید IP کامپیوتر به صورت موقت به یک IP در رنج 192.168.1.2 تا 192.168.1.254 تغییر یابد. برای تنظیمات شبکه باید به روش زیر عمل کنید:

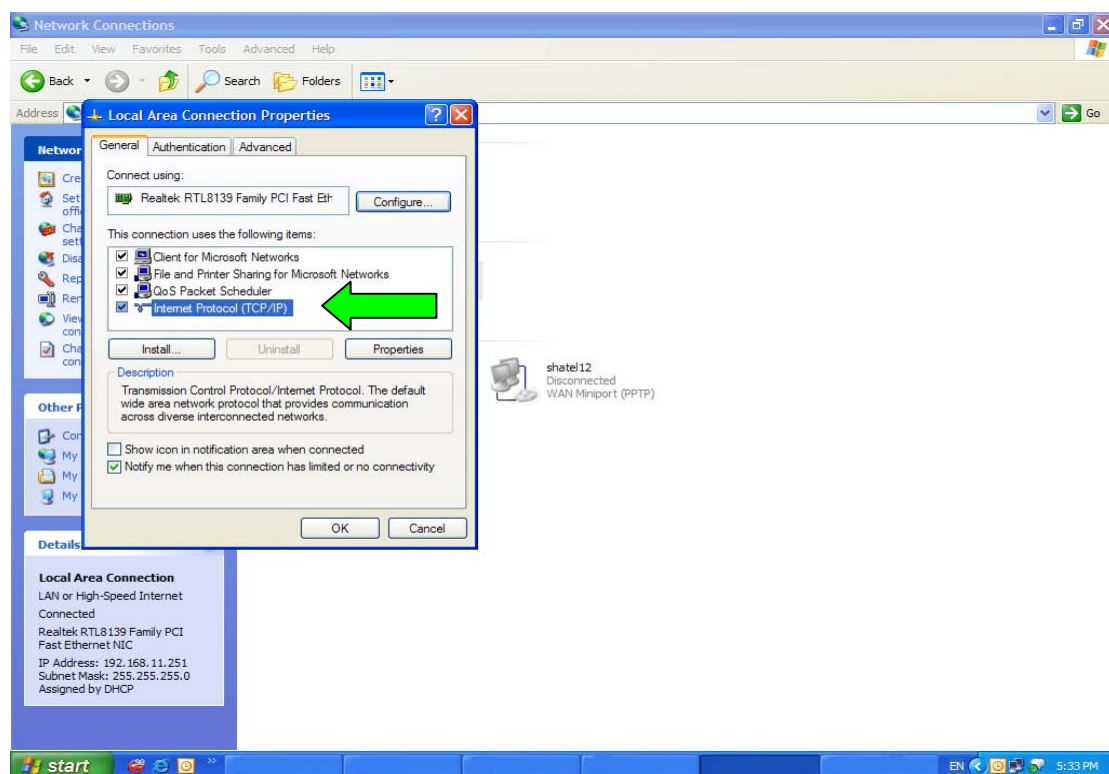
۱- وارد Control Panel شوید و بر روی گزینه‌ی Network Connection کلیک کنید:



۲- بر روی گزینه‌ی Local Area Connection راست کلیک و گزینه‌ی Properties را انتخاب کنید:

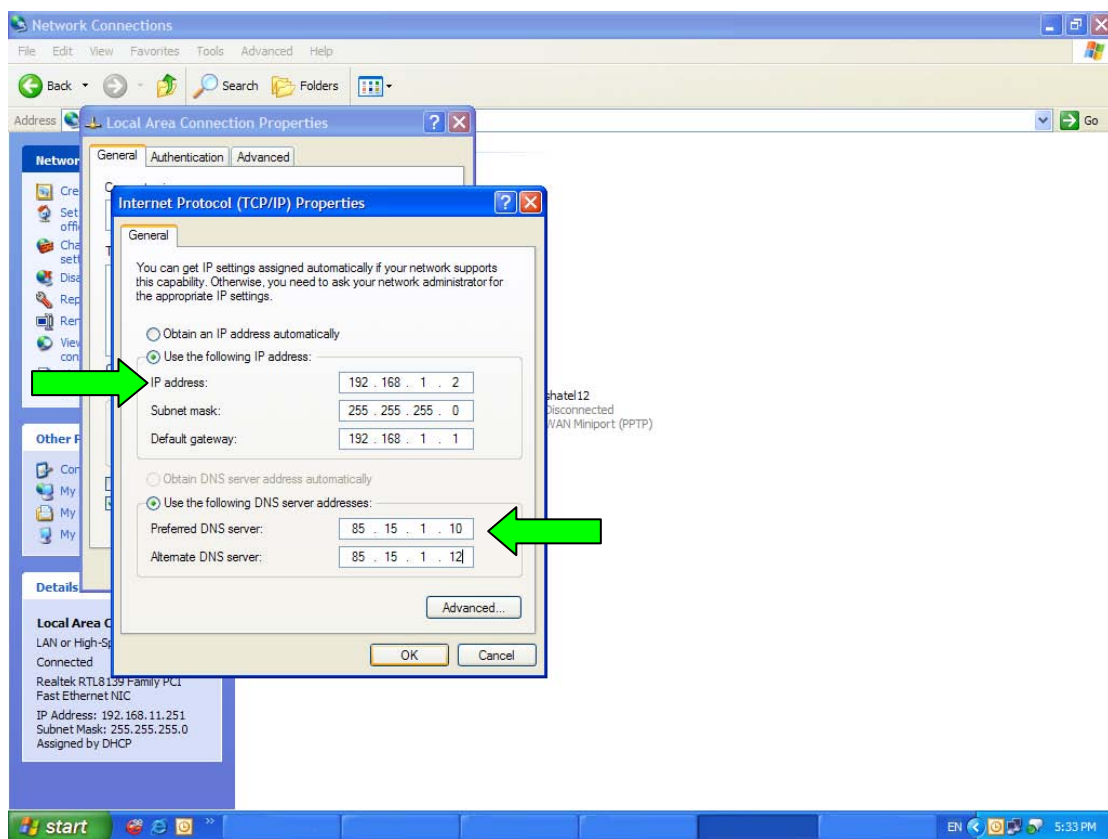


۳- با باز شدن پنجره‌ی Local Area Connections Properties بر روی گزینه (TCP/IP) Internet protocol دوبار کلیک کنید:





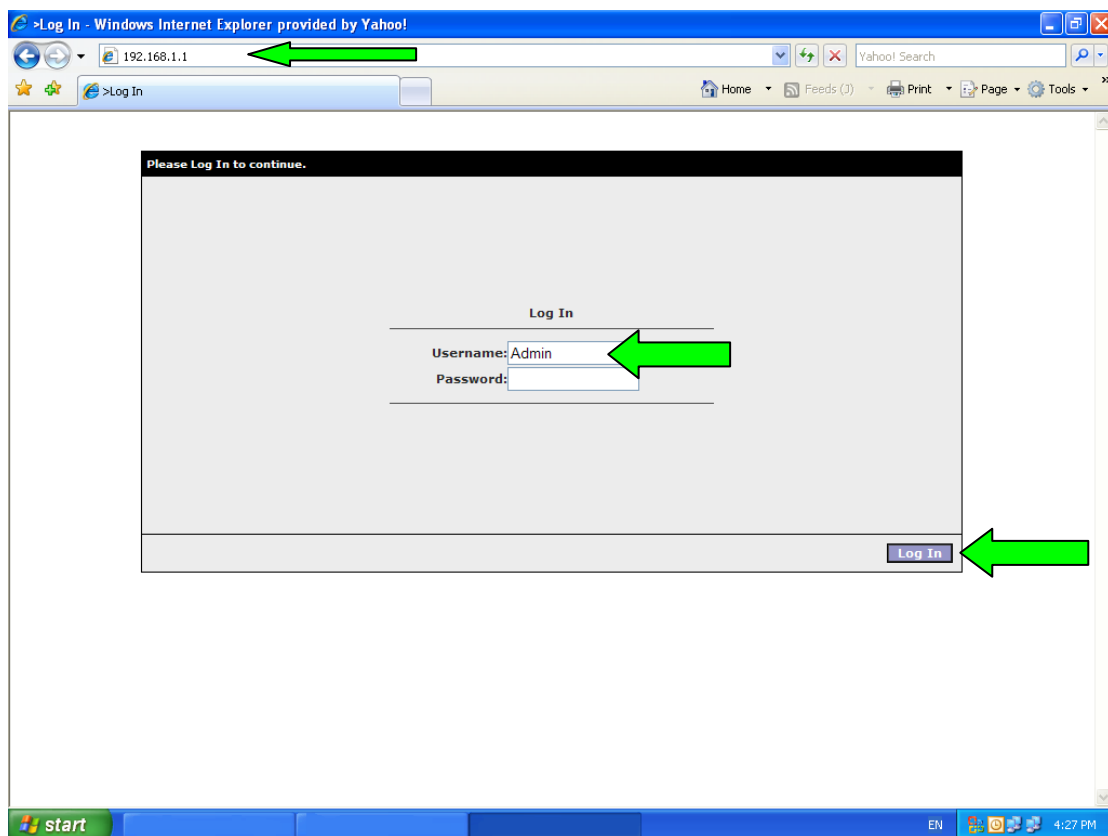
۴- در پنجره‌ی Internet protocol (TCP/IP) تنظیمات IP را انجام دهید و بر روی گزینه‌ی OK کلیک کنید:



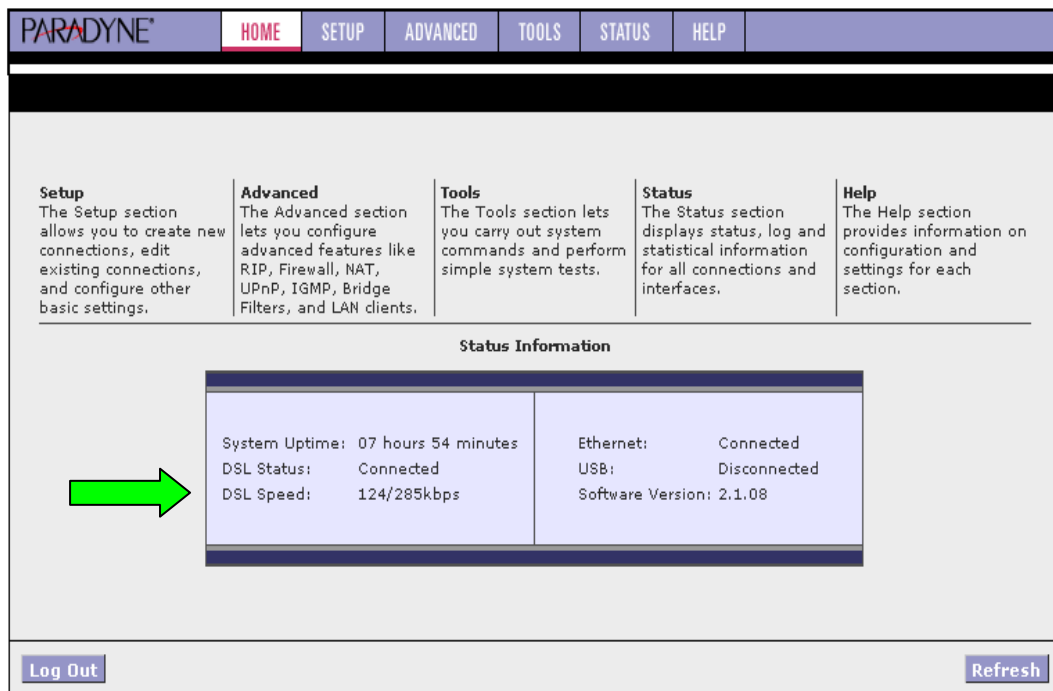


## تنظیمات کنسول مودم Paradyne 6211

برای وارد شدن به کنسول مودم و انجام تنظیمات آن بر روی Internet Explorer کلیک و آن را باز کنید و در قسمت Address Bar این مرورگر، IP مودم یعنی "192.168.1.1" را وارد کنید. مانند شکل زیر و در هر دو قسمت Username و Password، کلمه admin را وارد و سپس بر روی گزینه‌ی Login کلیک کنید.



در صفحه‌ی ورودی کنسول مودم، اطلاعاتی از قبیل تعداد ساعت‌هایی که سرویس ADSL برقرار بوده است و سرعت سرویس شما (DSL Speed)، مشاهده می‌شود.



PARADYNE

HOME SETUP ADVANCED TOOLS STATUS HELP

**Setup**  
The Setup section allows you to create new connections, edit existing connections, and configure other basic settings.

**Advanced**  
The Advanced section lets you configure advanced features like RIP, Firewall, NAT, UPnP, IGMP, Bridge Filters, and LAN clients.

**Tools**  
The Tools section lets you carry out system commands and perform simple system tests.

**Status**  
The Status section displays status, log and statistical information for all connections and interfaces.

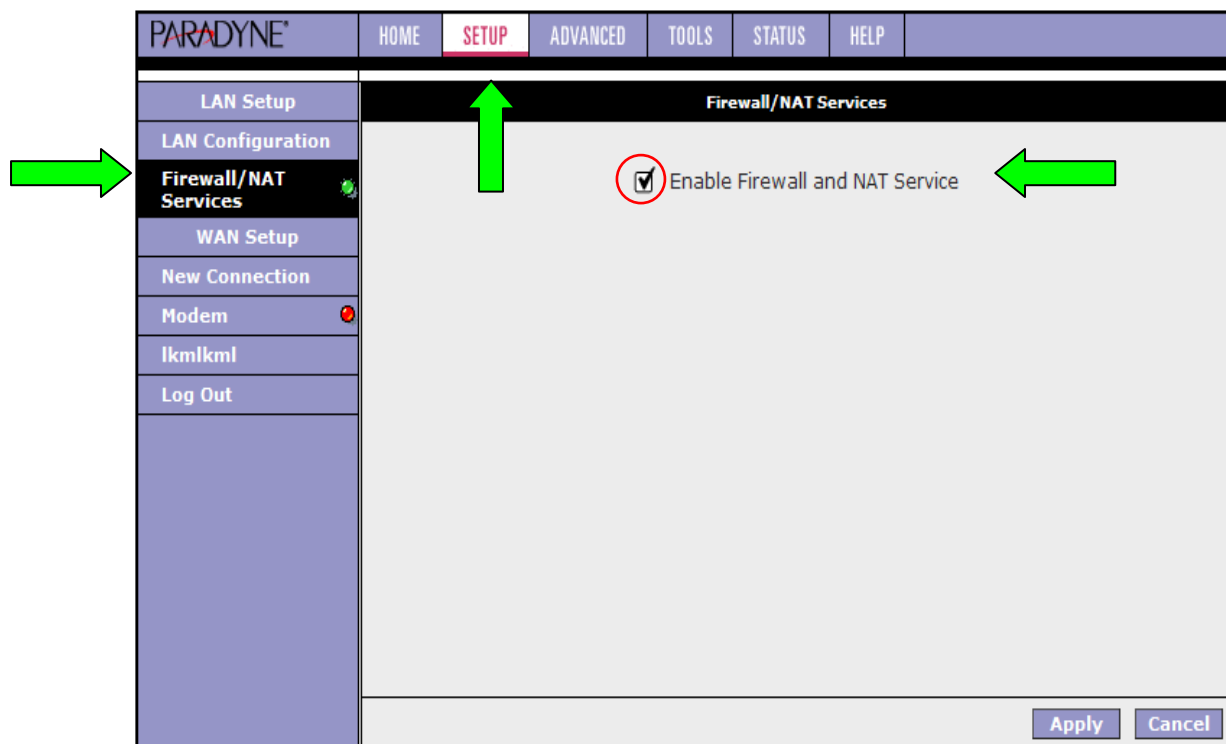
**Help**  
The Help section provides information on configuration and settings for each section.

**Status Information**

System Uptime: 07 hours 54 minutes	Ethernet: Connected
DSL Status: Connected	USB: Disconnected
DSL Speed: 124/285kbps	Software Version: 2.1.08

Log Out Refresh

بعد از وارد شدن به کنسول مودم، بر روی منوی Setup در قسمت بالای صفحه کلیک کنید و وارد قسمت Firewall/NAT services شوید. در این صفحه، ابتدا بر روی گزینه‌ی "Enable Firewall and NAT Service" و سپس بر روی گزینه‌ی Apply کنید.



PARADYNE

HOME SETUP ADVANCED TOOLS STATUS HELP

LAN Setup

LAN Configuration

Firewall/NAT Services

WAN Setup

New Connection

Modem

lkmlkml

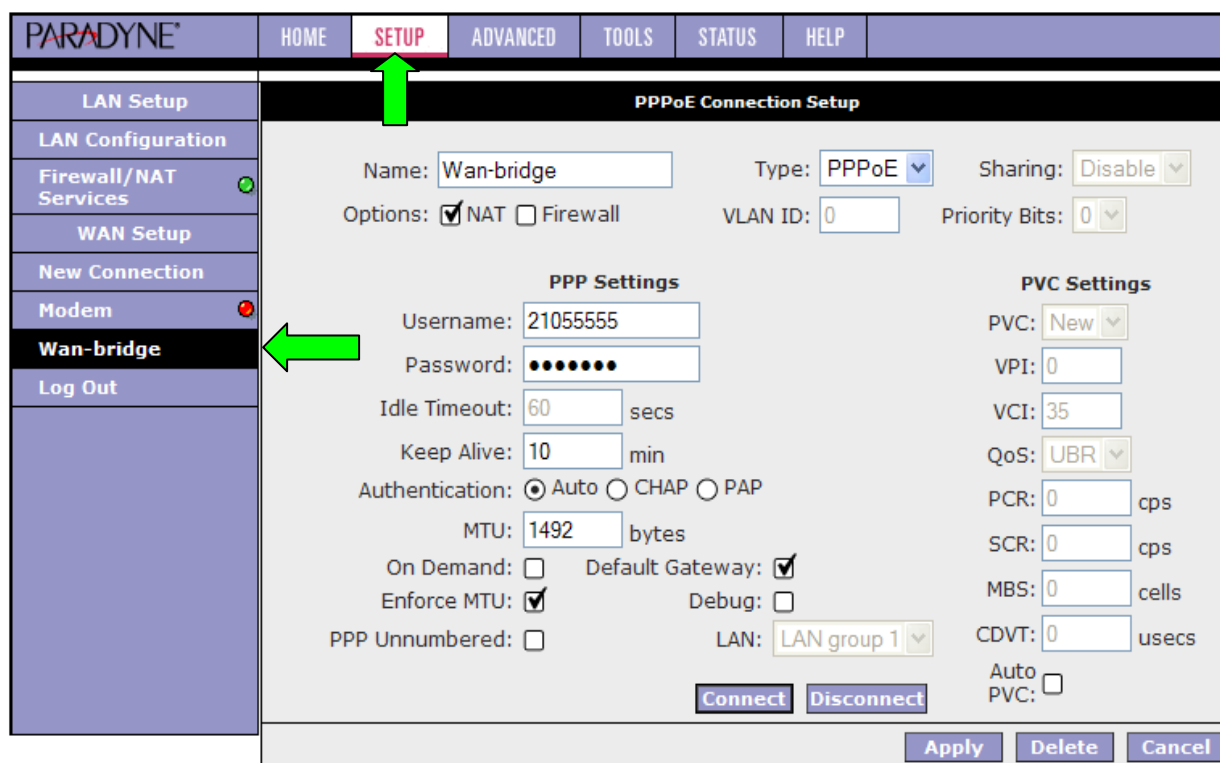
Log Out

**Firewall/NAT Services**

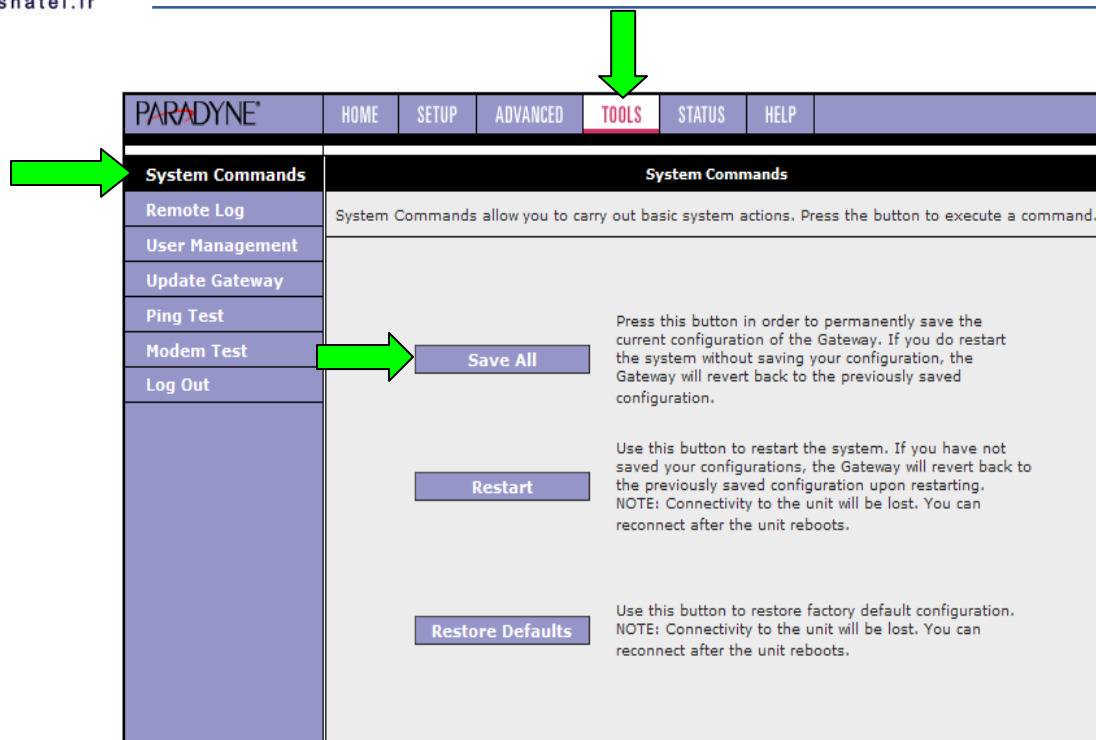
☒ Enable Firewall and NAT Service

Apply Cancel

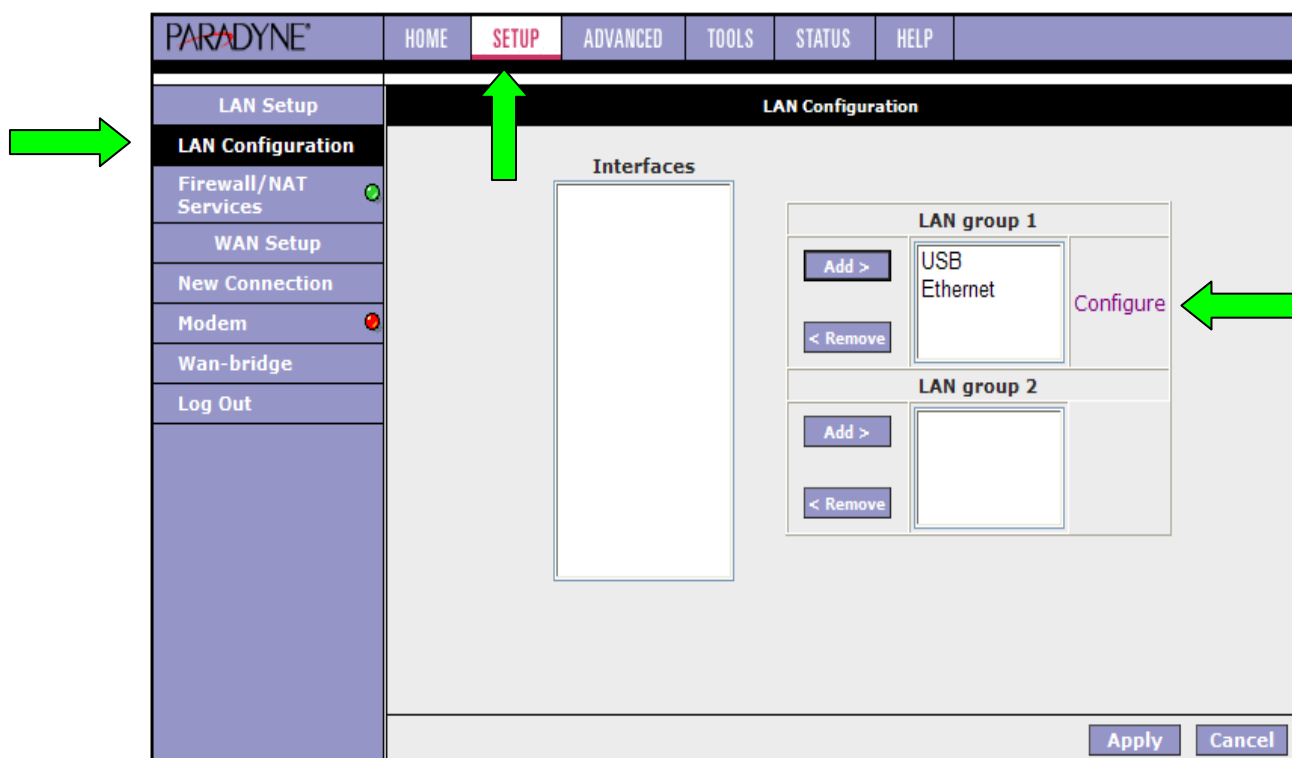
در این مرحله از شما خواسته می‌شود که بار دیگر با ورود اطلاعات شناسه‌ی کاربری و کلمه‌ی عبور به سیستم وارد شوید. بار دیگر با درج کلمه‌ی admin در هر دو قسمت Username و Password بار دیگر وارد سیستم شوید. بعد از Login مجدد، دوباره وارد منوی Setup شوید و از منوی سمت چپ گزینه‌ی Wan-bridge را انتخاب کنید. در این قسمت، از میان گزینه‌های موجود در ردیف Type، گزینه‌ی PPPOE را انتخاب و Firewall را غیر فعال کنید. Username و Password ای را که در فرم قرارداد در اختیار شما قرار گرفته است، در ردیف‌های مرتبط وارد کنید. (توجه: به خاطر داشته باشید اگر برای شما کلاس IP استاتیک اختصاص یافته، گزینه‌ی NAT را فعال نکنید.) سپس بر روی گزینه‌ی Apply کلیک کنید و بعد از Refresh شدن صفحه، بر روی گزینه‌ی Connect کلیک کنید.



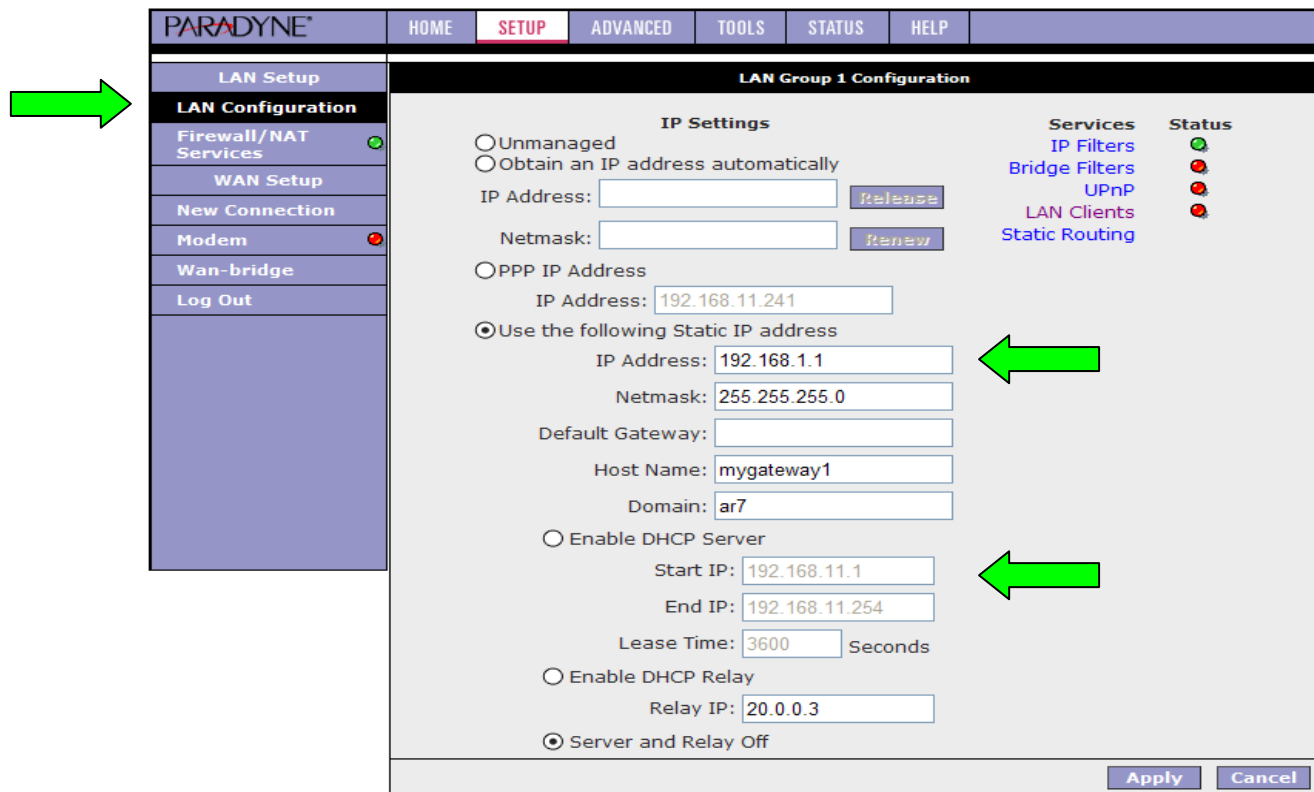
بعد از انجام مراحل بالا، سربرگ Tools را انتخاب و بر روی گزینه‌ی System Command کلیک و پس از وارد شدن، بر روی گزینه‌ی Save all کلیک کنید.



برای تغییر IP مودم با توجه به شکل زیر بار دیگر وارد منوی Setup شوید. بر روی گزینه‌ی LAN Configuration کلیک کنید و سپس وارد قسمت Configure شوید.




در این صفحه می‌توانید IP و Net mask مورد نظر را در قسمت IP Address وارد و سپس بر روی گزینه‌ی Apply کلیک کنید.



PARADYNE<sup>®</sup> HOME **SETUP** ADVANCED TOOLS STATUS HELP


**LAN Setup**

**LAN Configuration**

Firewall/NAT Services 

WAN Setup

New Connection

Modem 

Wan-bridge

Log Out

**LAN Group 1 Configuration**

**IP Settings**

☐ Unmanaged

☐ Obtain an IP address automatically

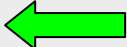
IP Address:  **Release**


Netmask:  **Renew**

☐ PPP IP Address

IP Address:

☒ Use the following Static IP address

IP Address:  

Netmask:  

Default Gateway:

Host Name:

Domain:

☐ Enable DHCP Server

Start IP:

End IP:


Lease Time:  Seconds


☐ Enable DHCP Relay


Relay IP:

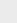
☒ Server and Relay Off

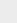
**Services**

IP Filters 

Bridge Filters 

UPnP 

LAN Clients 

Static Routing 

**Status**

**Apply** **Cancel**

همچنین می‌توانید از گزینه‌ی Enable DHCP Server برای فعال کردن DHCP استفاده کنید. برای این منظور، باید در قسمت Start IP و End IP محدوده IP مورد استفاده را مشخص و تنظیمات را save کنید. با این کار، تنظیمات کنسول و نصب مودم Paradyne 6211 پایان می‌پذیرد.